

# هناية ممارسة الحب منه فيروس من هدرى القروء

عالم بالألوان  
Colorful World



## حماية ممارسة الحب من فيروس جدري القروود

بص يا سيد / ستي أكيد أغلبنا يحب ممارسة الحب مع الشريك / الشريكة أو الشركاء، لأنه ببساطة هو جزء مهم من أسباب السعادة والحياة، وفي أوقات كثير يساعد على الخروج من الأزمات النفسية الى ممكن نتعرض ليها في أى وقت، وعلشان بنحب ممارسة الحب لازم نحافظ على نفسنا من أى ضرر ممكن يحصل نتيجة علاقة حميمية غير مأمونة

..طب أيه الجديد في الكلام ده؟ يا عم الناس اصبر / اصبرى بس خليك رويح شوية

الأيام ده ظهر فيروس جديد اسم جدري القروود، ما هي كانت ناقصة فيروسات، جدري القروود، ده بقى تهديد جديد لعلاقتنا الجنسية مع شركنا، طب إزاي؟  
..خلينا بس قول لك الأول هو أيه فيروس جدري القروود

الفيروس في الأصل يصيب القوارض وبعض الثدييات، وهو أكثر انتشاراً بين الحيوانات في وسط إفريقيا وغربها والغابات الأستوائية المطيرة، ونتيجة ارتفاع درجات الحرارة والتغيرات في طبيعة الأمطار نتيجة التغيرات المناخية هاجرت أعداد كبيرة من الحيوانات البرية، واقتربت من التجمعات البشرية مما سهّل الطريق لانتقال الفيروسات من تلك الحيوانات إلى البشر نتيجة الاحتكاك المباشر، أو الصيد، أو أكل لحوم الحيوانات غير كاملة النضج

وتم التعرف على الفيروس عام ١٩٥٨ أثناء إجراءات بحثية على الحيوانات في البرية، وذكرت منظمة الصحة العالمية أن ظهور فيروس جدري القروود كان عام ١٩٧٠ وأصاب أحد الأطفال في الكونغو

..طيب ما هو فيروس قديم آها.. أيه بقى اللي حصل جديد؟

صحيح هو فيروس قديم، وتم اكتشافه من القرن الماضي، ولم تكن الإصابة بجدري القروود خطيرة، لكن مع اقتراب الإنسان أكثر من الحيوانات البرية أصبح نقل الفيروس أسرع وأسهل إلى الإنسان، وبعد إصابة الإنسان بجدري القروود أصبح أسرع وأخطر في الانتقال بعد ما أصبح الإنسان قادراً على نقل الفيروس إلى أشخاص آخرين

..فطيب فيروس جدري القروود بيتنقل إزاي بين البشر؟

في طرق عديدة لانتقال فيروس جدري القروود

١ - التلامس الجسدي القريب

٢) - استخدام الأدوات الشخصية للشخص المصاب (زى الفوطة مثلا

٣ - الرزاز الناتج عن العطس أو الخارج من الفم

٤ - لعاب الشخص المصاب

## جدري القروود فيروس خطر

تم تصنيف فيروس جدري القروود في المملكة المتحدة «بريطانيا» باعتباره أحد الأمراض المعدية ذات العواقب العالية.

### الفئات المعرضة للإصابة بجدري القروود

الجميع معرض للإصابة بفيروس جدري القروود، ولكن هناك فئات أكثر عرضة للإصابة بالفيروس وهم

١ - أصحاب النشاط الجنسي النشط

٢ - «HIV» - المصابين بنقص المناعة المكتسبة

### أعراض الإصابة بفيروس جدري القروود

حتى الآن تم تسجيل العديد من أعراض الإصابة بفيروس جدري القروود، والتي يمكن أن تتشابه مع بعض أعراض الإصابة بأمراض أخرى، ولكنها دلالة يجب أن ينتبه لها الجميع والإسراع في إجراء الكشف الطبى والتحاليل للتأكد من الإصابة.. وأعراض جدري القروود هي

١ - ارتفاع درجة الحرارة الجسم» حمى « ٣٨,٥ درجة مئوية

٢ - ألم في العضلات

٣ - ألم في المفاصل

٤ - ألم في الظهر

٥ - طفح جلدى مخاطى

٦ - تضخم الغدد الليمفاوية

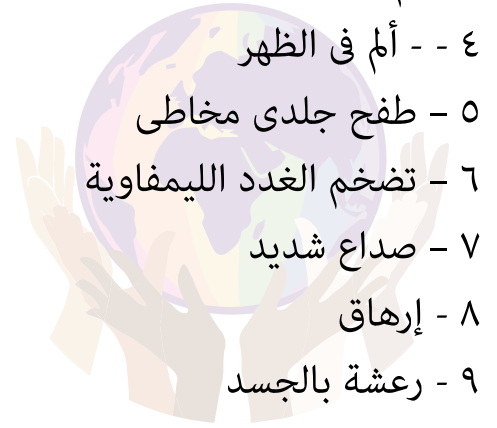
٧ - صداع شديد

٨ - إرهاق

٩ - رعشة بالجسد

١٠ - طفح جلدى غير مبرر

عالم بالألوان  
Colorful World



### جدري القروود والعلاقات الجنسية

فيروس جدري القروود ليس من بين الأمراض المنقولة جنسياً، ولكن مرض معدٍ، وإحدى طرق انتقاله التقارب الحميم من جسد الشخص المصاب، لذلك إقامة علاقة جنسية مع شريك مصاب بفيروس جدري القروود يرفع نسبة الإصابة إلى مستويات عالية للغاية.

## أعراض الإصابة المنقولة من شخص مصاب نتيجة العلاقة الجنسية

تتشارك الأعراض التي تم ذكرها في جميع حالات الإصابة بفيروس جدري القروء، ولكن يضاف إلى ذلك بعض الأعراض الأخرى مثل:

- ١ - ألم في القضيب
- ٢ - تضخم في القضيب
- ٣ - ألم في الحلق
- ٤ - آفات حول الشرج
- ٥ - آفات حول الشرج مصحوبة بألم في المستقيم
- ٦ - حويصلات أو قشرة أو بثرت أو جرب بالأعضاء الجنسية

عالم بالألوان  
Colorful World







Day 2



Day 3



Day 6 (admission)



Day 7



Day 8



Day 9



Day 10



Day 11



Day 16





## تزامن بعض الأمراض مع الإصابة بفيروس جدري القروود

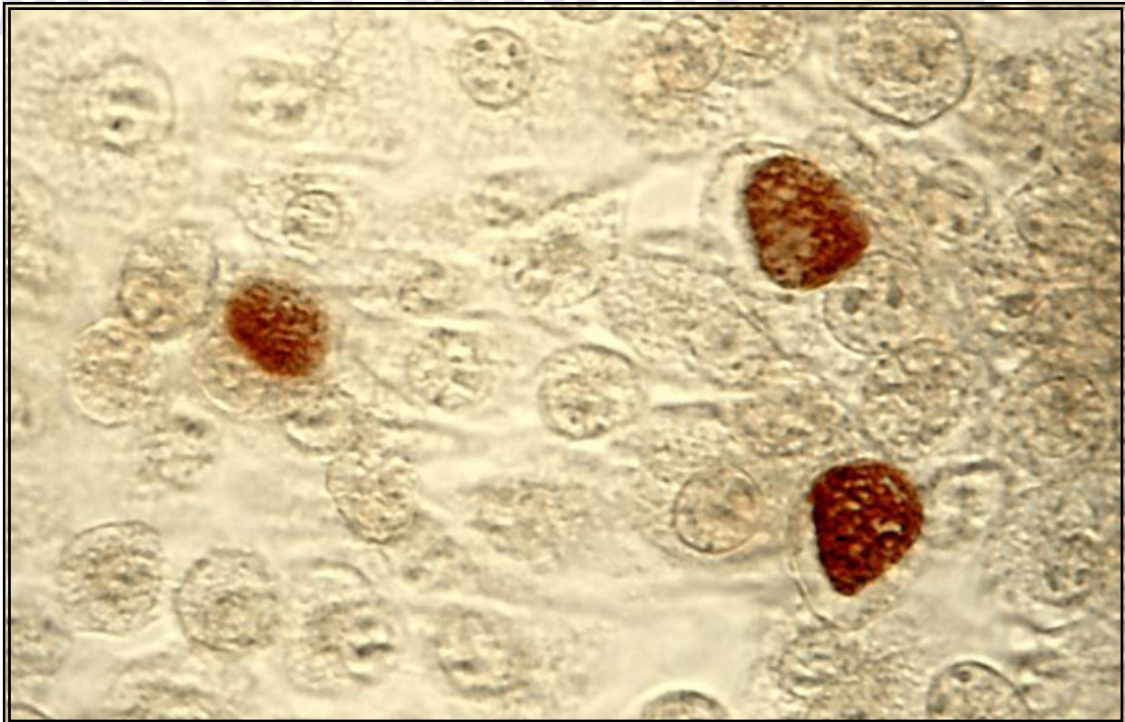
خلال تتبع الحالة السريرية للمرضى المصابين في مركز الأوبئة بجنوب مدينة لندن تزامن ظهور بعض الأمراض المنقولة جنسياً مع الإصابة بفيروس جدري القروود منها:

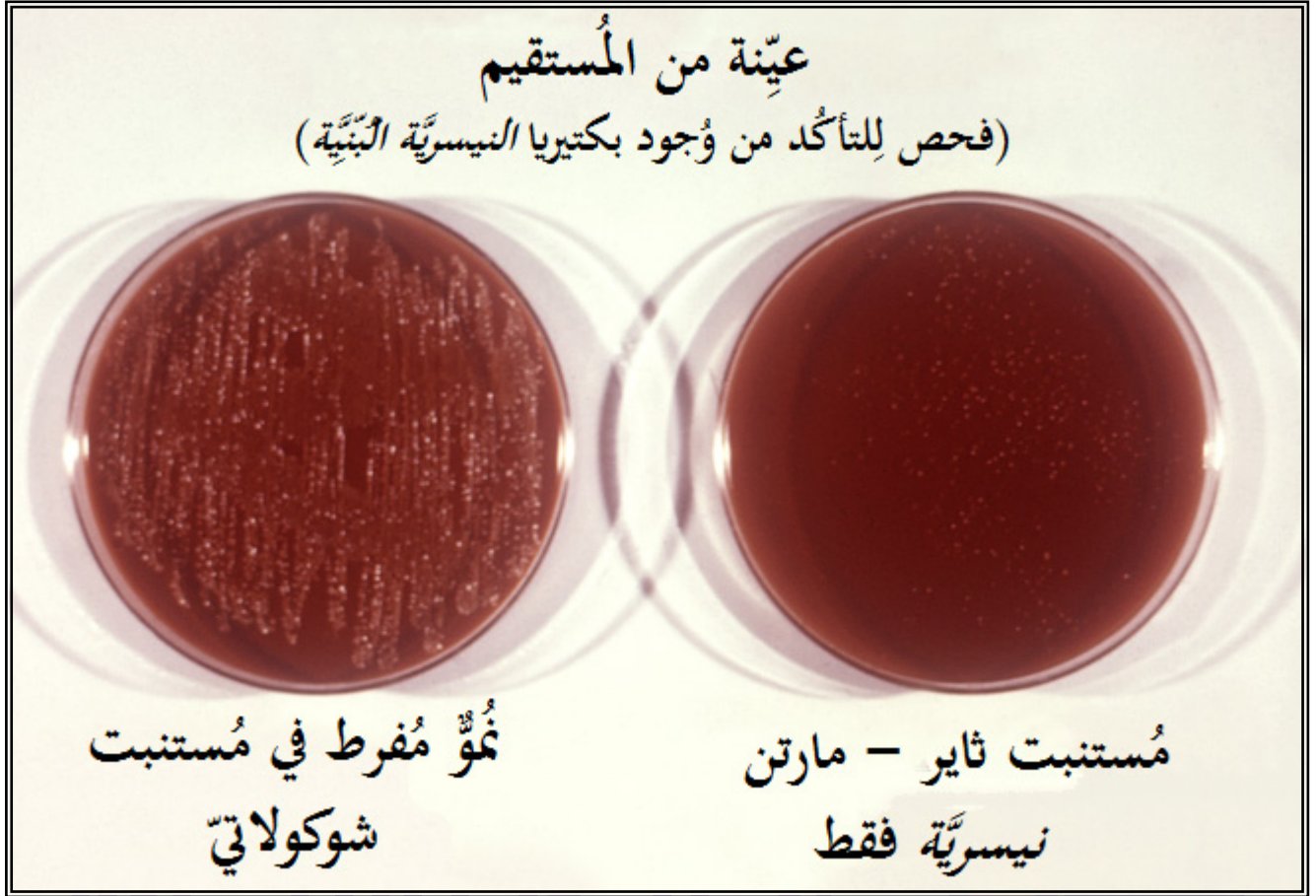
### ١ - المتدثرة الحثرية

نوع من البكتيريا يمكن أن تتكاثر فقط في الخلايا البشرية، وتسبب المتدثرة، التي يمكن أن تتجلى بطرق مختلفة، بما في ذلك التراخوما، والورم الحبيبي الليمفي المنقول جنسياً، والتهاب الإحليل الغضروفي، والتهاب عنق الرحم، والتهاب البوق، ومرض التهاب الحوض. المتدثرة التراخومية هي السبب الأكثر شيوعاً للعمى والبكتيريا المنتقلة جنسياً الأكثر شيوعاً. حيث تسبب السلالات الأكثر شيوعاً مرضاً في الجهاز التناسلي، في حين أن سلالات أخرى تسبب مرضاً في العين أو الغدد الليمفاوية.

### أعراض العدوى بالنيصرية البنية

تختلف الاعراض باختلاف مكان الإصابة. التهاب الأعضاء التناسلية يؤدي إلى خروج إفرازات قيحية كريهة الرائحة من الأعضاء التناسلية. كما قد يصاحب ذلك إحمارة الأعضاء التناسلية وانتفاخها والشعور بحرقنة أثناء التبول. التهاب الأعضاء التناسلية للمرأة قد يسبب مرض التهاب الحوضي والذي -عند عدم معالجته- قد يؤدي للعقم. كما تسبب النيصرية البنية التهاب الملتحمة والتهاب البلعوم والتهاب المستقيم والتهاب الإحليل والتهاب البروستاتا والتهاب الخصية.





## ٢ - فيروس هربس

١ - (HSV - ١) فيروس الهربس البسيط من نمط ١.

٢ - (HSV - ٢) فيروس الهربس البسيط من نمط ٢.

النوعان متشابهان لكنهما غير متطابقين

يُمكن لفيروس الهربس البسيط تلويث أى منطقة فى الجسم، ولكن أكثر المناطق شيوعاً لتَمَرَكُز

الهربس هى الفم والبلعوم، حيث يتواجد الهربس البسيط من النمط ١ فى الغالب، والأجهزة

التناسلية حيث كان فيروس الهربس البسيط من نمط ٢ أكثر انتشاراً فيها فى الماضى، بينما أصبح مؤخراً

ينتشر فيها الهربس البسيط من نمط ١ أيضاً



## أسباب الإصابة بفيروس الهربس البسيط

تنتج الإصابة بالعدوى عقب اتصال وثيق في المناطق الآتية:

• الأغشية المخاطية

• مساحة الجلد المتشققة والأغشية المخاطية

• الندوب الجلدية

• إفراز يحتوى على الفيروس

عوامل خطر تزيد من فرصة الإصابة بفيروس هربس

يُمكن للعوامل المختلفة زيادة خطر الإصابة بالمرض، مثل:

• التعرض لتلوث آخر

• التعرض للأشعة فوق البنفسجية

• الإجهاد العاطفي

• تغييرات هرمونية

## مضاعفات فيروس الهربس البسيط

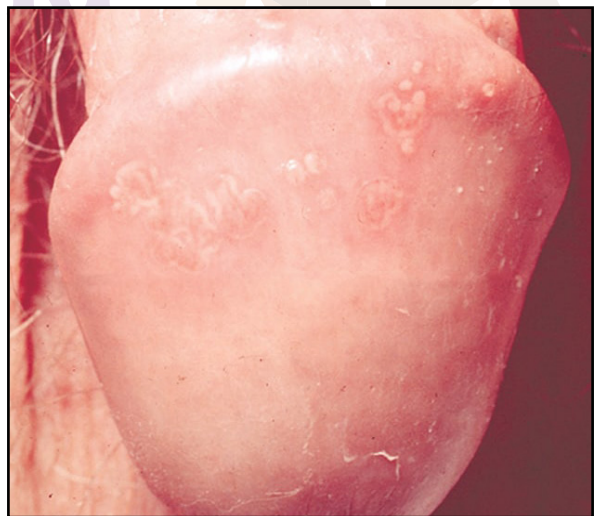
تشمل المضاعفات السريرية التي يُسببها مرض الهربس البسيط:

• التهاب الدماغ، غالبًا يكون عقب الإصابة بالهربس البسيط من نوع ١

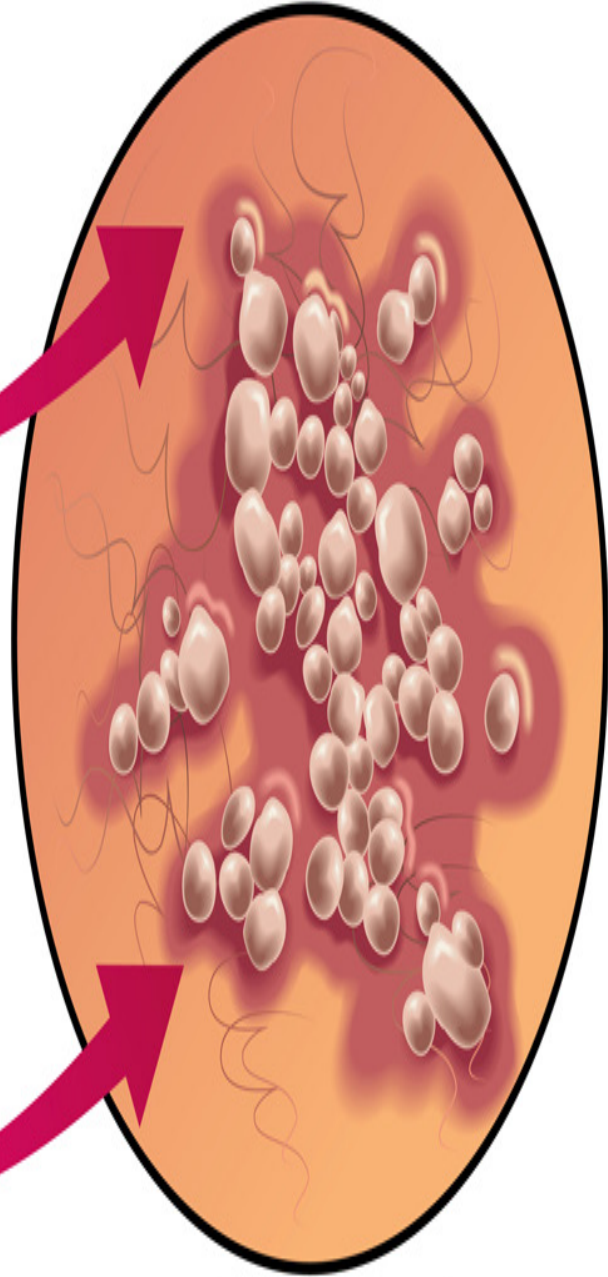
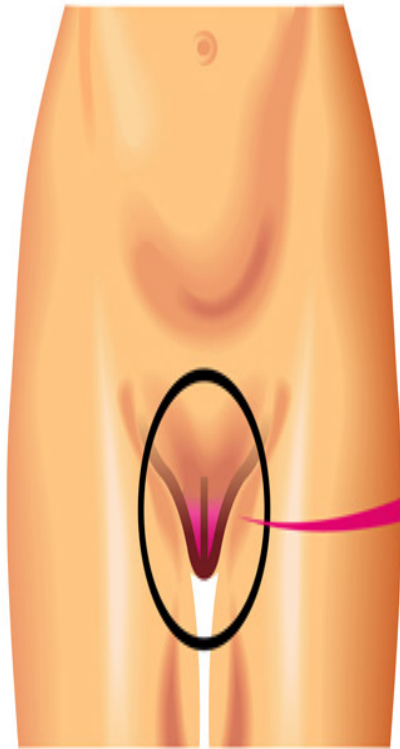
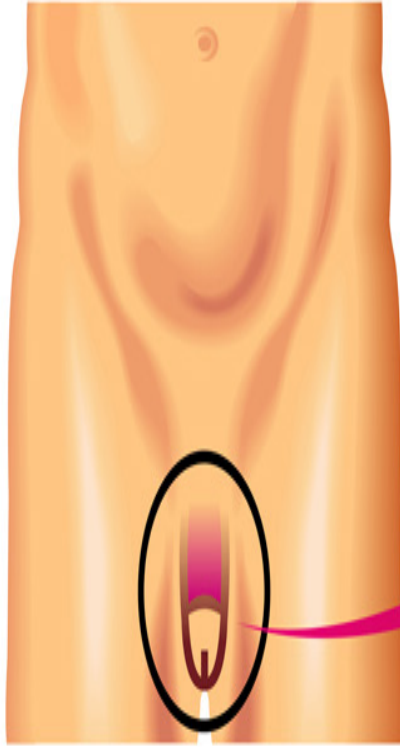
• التقاط العدوى لدى حديثي الولادة أثناء الولادة

• هربس قرنية العين

• هربس الإصبع



# HSV-2 Genital Herpes

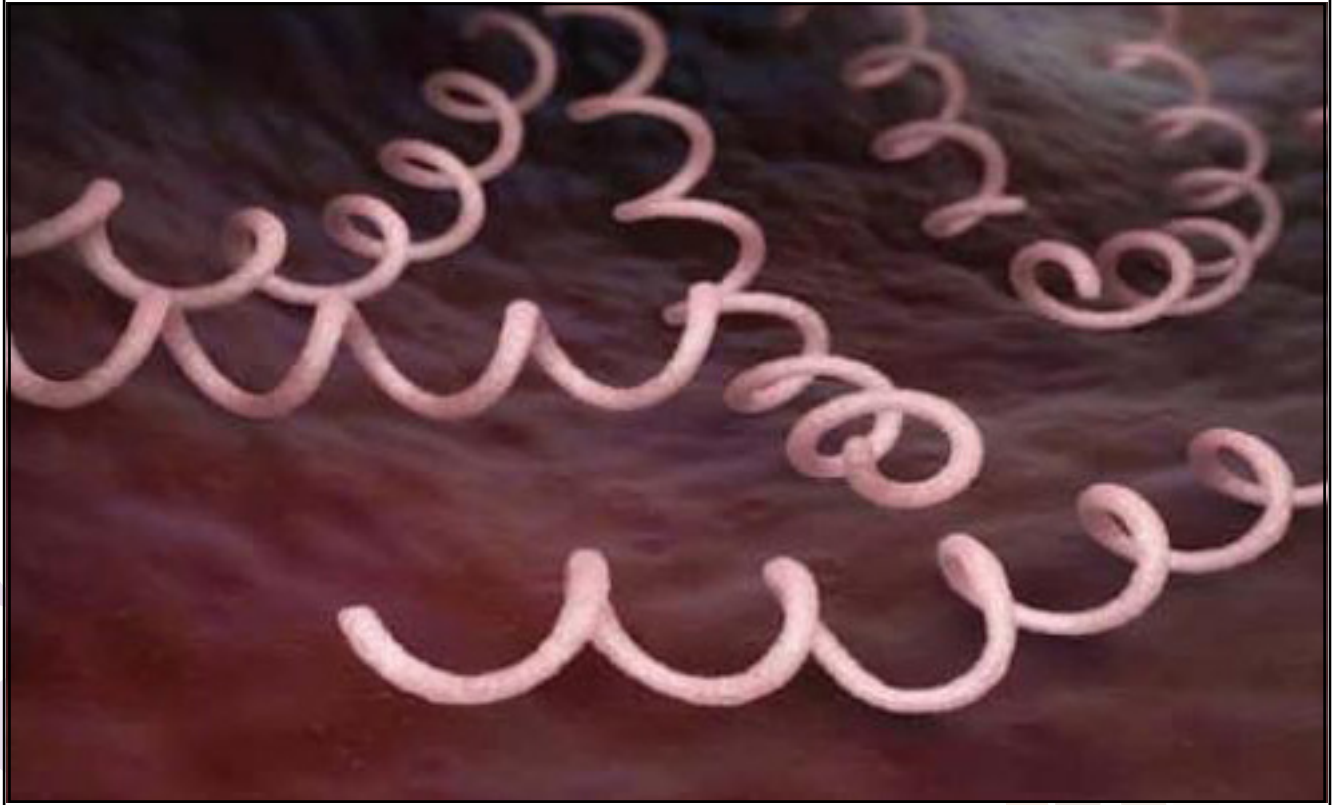


الهربس التناسلي

النوع الثاني HSV-2

### ٣ - لولبية شاحبة

هى نوع من أنواع البكتيريا سالبة الجرام ذات شكل لولبى وتسبب الإصابة بمرض الزهري (أحد الأمراض المنقولة جنسياً)، و«البجل» أو الاضطراب الجلدى المزمن تظهر علاماته فى مرحلة الطفولة على شكل رقع جلدية مخاطية فى مقدم القدم، وتنتقل العدوى عن طريق الاتصال الجنسى المباشر أو من الأم المصابة إلى جنينها فى المراحل الأخيرة من الحمل، ولم يتم حتى الآن تطوير لقاح ضد البكتيريا اللولبية نظراً لنقص عدد البروتينات السطحية للبكتيريا وعدم كفاءة ارتباطها بالأجسام المضادة.





## علاج فيروس جدري القروء

حتى الآن لا يوجد علاج لجدري القروء، ولكن يمكن الحصول على لقاح الجدري المعروف من خلال جرعتين يمكن أن يُحدثا الوقاية من فيروس جدري القروء بنسبة ٨٥٪

### وقاية علاقاتنا الحميمة من فيروس جدري القروء

١ - إذا شعر الفرد بأعراض الإصابة يجب أن يتوقف فوراً عن ممارسة الجنس لحين التأكد من عدم الإصابة بالفيروس.

٢ - إذا تم تأكيد الإصابة يجب التوقف فوراً عن ممارسة الجنس لمدة تتجاوز الأربعة أسابيع أو الوصول إلى حالة الشفاء التام.

٣ - إذا تأكد الفرد من الإصابة يجب أن يبلغ الشريك / الشركاء في العلاقة الحميمة والتي تمت خلال ٢١ يوماً قبل التأكد من الإصابة، حتى يقوم الشريك / الشركاء بإجراء الفحص الطبي للتأكد من خلوهم من الإصابة، فمن خلال تتبع تاريخ نقل الإصابة بفيروس جدري القروء كانت النتائج تؤكد أن ٨٣٪ من المصابين دخلوا في علاقة حميمة مع شخص مصاب أو لديه أعراض إصابة خلال آخر ٢١ يوماً.

عالم بالألوان  
Colorful World

